

Kirkkonummi

Sarvvikinrannan asemakaavan muinaisjäännösinventointi 2017



Timo Jussila



Tilaja: Sito Oy

Sisältö

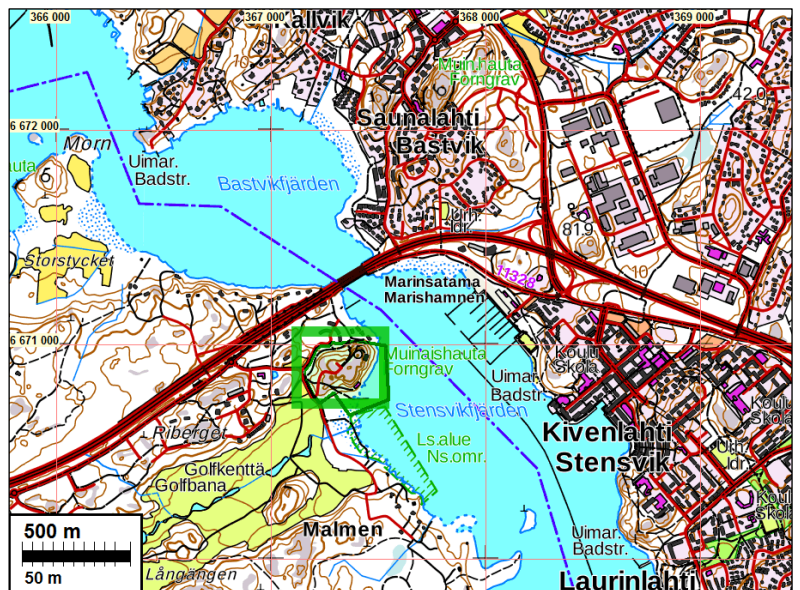
Perustiedot	2
Inventointi	3
Alueen maankäytön historia	3
Tulos	5
Lähteet	5
Yleiskartat	6
Muinaisjännös	7
Kirkkonummi Sarfvik	7
Muut kohteet	8

Kansikuva: Ennallistettu pronssikautinen hautaröykkiö, alueen koillisosassa. Koilliseen.

Perustiedot

- Alue:** Kirkkonummi, kunnan itälaidalla, Espoonlahden rannassa sijaitseva Sarvikinrannan asemakaava-alue.
- Tarkoitus:** Selvittää sijaitseeko alueella kiinteitä muinaisjäänöksiä tai muita suojeltavaksi arvioitavia kulttuurihistoriallisia jäänöksiä.
- Työaika:** Maastotyö joulukuussa 2017.
- Kustantaja:** Sito Oy
- Tekijät:** Mikroliitti Oy, Timo Jussila.
- Tulokset** Alueelta tunnettiin ennestään yksi kiinteä muinaisjännös, Sarfikin röykkiökohde, joka on tutkittu kokonaisuudessaan v. 1986 ja ennallistettu sen jälkeen. Alueella ei ole ollut historiallisena aikana asutusta tai muutakaan kartoille merkittävää toimintaa ennen nykyaikaa. Alueella on kolmessa kohdoin Porkkalan vuokra-ajan aikaisia, venäläisten tekemiä rakenteiden jäänöksiä: betoninen rakennuksen pohja (torni), n. 30 m huonokuntoista taisteluhaudan jäänöstä ja kivirakenne, jonka funktio ei ole selvillä.

Selityksiä: Koordinaatit ja kartat ovat ETRS-TM35FIN koordinaatistossa. Kartat ovat Maanmittauslaitoksen maastotietokannasta joulukuussa 2017, ellei toisin mainittu. Muinaisjännösrekisteri on tarkastettu 12/2017. Valokuvia ei ole talletettu mihinkään viralliseen arkistoon, eikä niillä ole mitään kokoelmatunnusta. Valokuvat ovat digitaalisia ja ne ovat tallessa Mikroliitti Oy:n serverillä



Tutkimusalue vihreän suorakaiteen sisällä.

Inventointi

Kirkkonummen Sarvikin alueelle ollaan laatimassa Sarvikin rannan asemakaavaa. Museovirasto antoi hankkeesta lausunnon 5.10.2017 (MV/255/05.02.00/2016), jossa edellytettiin kaavan alueella suoritettavaksi muinaisjäännösinventointi. Kaavakonsultti Sito Oy tilasi inventoinnin Mikroliti Oy:ltä. Inventoinnin teki Timo Jussila 27.12.2017 kohtuullisen hyvissä olosuhteissa. Maassa oli paikoin nuoskalumisia päiviä jotka eivät havainnointia haitanneet. Maaperä oli sula.

Alueen kuvaus

Alueelta tunnettiin ennestään yksi rökkiökohde (Sarvik, 257010073). Rökkiö sijaitsee kallion laella, alueen koillisosassa. Rökkiö on tutkittu v. 1986 ja ennallistettu sen jälkeen.

Alue sijoittuu merenpinnan tason ja 25 m korkeustason välille. Korkein kohta on 25 m mpy, kohdalla missä on tunnettu rökkiö ja Porkkalan vuokra-aikana tehdyn betonirakenteen jäännös. Pääosin alue sijoittuu 5-20 m korkeustasoille. Ranta on jyrkkä ja kallioinen. Alueella on paikoin hienoaineksista mutta kivistä moreenia ohuena kerroksena kallion päällä. Korkeustason puolesta alueella voisi siten periaatteessa sijaita muinaisjäännöksiä kivikaudelta historialliselle ajalle.

Alue on ollut historiallisella ajalla Sarvikin rusthollin maita. Sarvikin (yhden talon kylä) mainitaan asutuksen yleisluettelossa v. 1549 (Sarwiek, Sarffnewijk). Vanha tonttima sijaitsee nyt tutkitun kallioalueen länsipuolella. Kallioalueen itäpäässä on rinteessä isohko asuin- tai huvilarakennus, jonne menee asfaltoitu tie kallion laen poikki (Sarvikinpolku), samoin kalliorannan eteläosassa on moderni rantahuvila jonne myös asfaltoitu tie. Nämä rakennukset on tehty 1970-luvun lopulla. Alue on kuulunut Porkkalan vuokra-alueeseen v. 1944-1956.

Inventoinnin suoritus

Valmisteluvaiheessa käytiin läpi aluetta kuvaavaia vanhoja karttoja ja vanhat peruskartat (ks. lähdeluettelo). Laadin maanmittauslaitoksen laserkeilausaineistosta (laz) hieman eri asetuksin viistovalovarjosteen josta pyrin paikantamaan mahdollisesti arkeologisesti mielenkiintoisia maa- rakenteita ja ilmiöitä, jotka sitten tarkastin maastossa. Kaikki viistovalovarjosteista havaitsemani ilmiöt osoittautuivat maastotarkastuksessa nykyaikaisiksi kuopiksi ja kasoiksi tai luonnon muodostumiksi.

Maastossa tarkastin alueen kattavasti silmänvaraisesti. Koekuoppia tein parissa maastonkohdassa, loivemmalla rantaan laskevalla rinteellä alueen lounaisosassa ja kallion laen kasvipeitteissä painaumissa alueen lounaisosassa. En havainnut kuopissa mitään mainittavaa – maaperä oli kostea ja kivistä moreenia ja kalliolla maaperä oli hyvin kostaa, turpeista ja ohutta.

Esihistoriallisia ja historiallisen ajan, suojeltavaksi katsottavia, vanhoja jäännöksiä en alueella havainnut. Alueella on kolmessa kohdin Porkkalan vuokra-ajan aikaisia, venäläisten tekemien rakenteiden jäännöksiä. Nämä on kuvattu luvussa muut kohteet. Muinaisjäännökseksi merkitty rökkiö kallion laella on tutkittu ja tutkimuksen jälkeen ennallistettu. Se on hyväkuntoinen. On oletettava, että siitä on aikoinaan otettu kiviä sen vieressä olevaan, kivistä ja betonista tehtyyn rakennuksen pohjaan (tähyystorni).

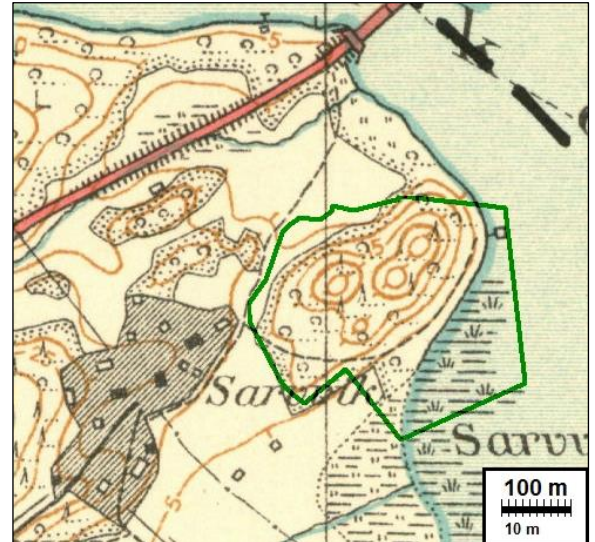
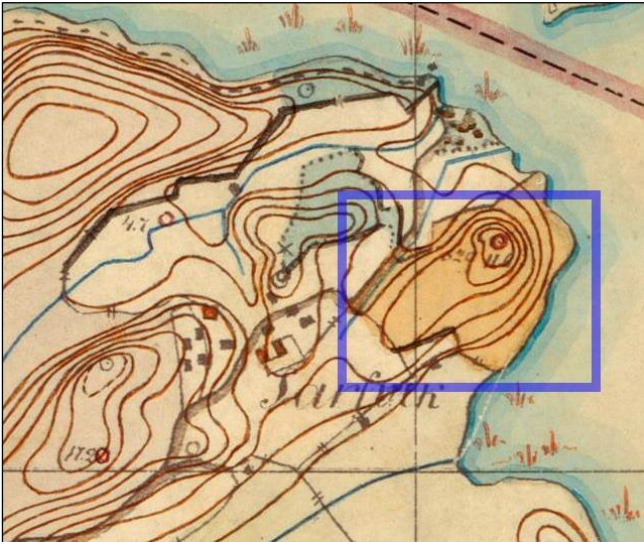
Alueen maankäytön historia

Vanhojen karttojen perusteella

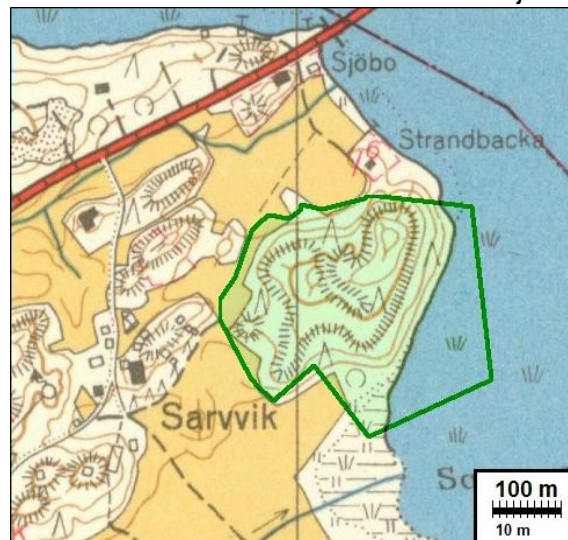
Alueella ei ole ollut kartoille merkittyä maankäyttöä ennen nykyaikaa. Sarvikin rustholli on sijainnut alueen länsipuolella.



Ote isojakokartasta v. 1782 ja pitäjänkartasta 1840 luvulta.
Tutkimusalueen sijainti on piirretty päälle sinisellä suorakaiteella



Ote senaatinkartasta v. 1871 ja topografikartasta v. 1939
Ote peruskartasta v. 1961. Tutkimusalueen raja vihreällä.



Tulos

Alueella on yksi kiinteä muinaisjäänös, Sarfvik röykkiö, joka on tutkittu ja ennallistettu. Alueella on kolmessa kohdin Porkkalan vuokra-ajan aikaisia, venäläisten tekemien rakenteiden jäännöksiä: em. röykkiön vieressä on betonista ja luonnonkivistä tehty rakennuksen, tähystystornin pohja. Alueen luoteisreunalla on n. 30 m matkalla taisteluhaudan jäännöstä. Alueen eteläosassa on kallionkupeessa kivirakenne, oletettavasti kivistä tehty perustus jotain tarkoitusta varten joka ei nyt selvinnyt.

24.1.2018

Timo Jussila



Kallion lakea sen lounaisosasta koilliseen, rantaan laskevaa kalliorinnettä, lounaaseen.

Lähteet

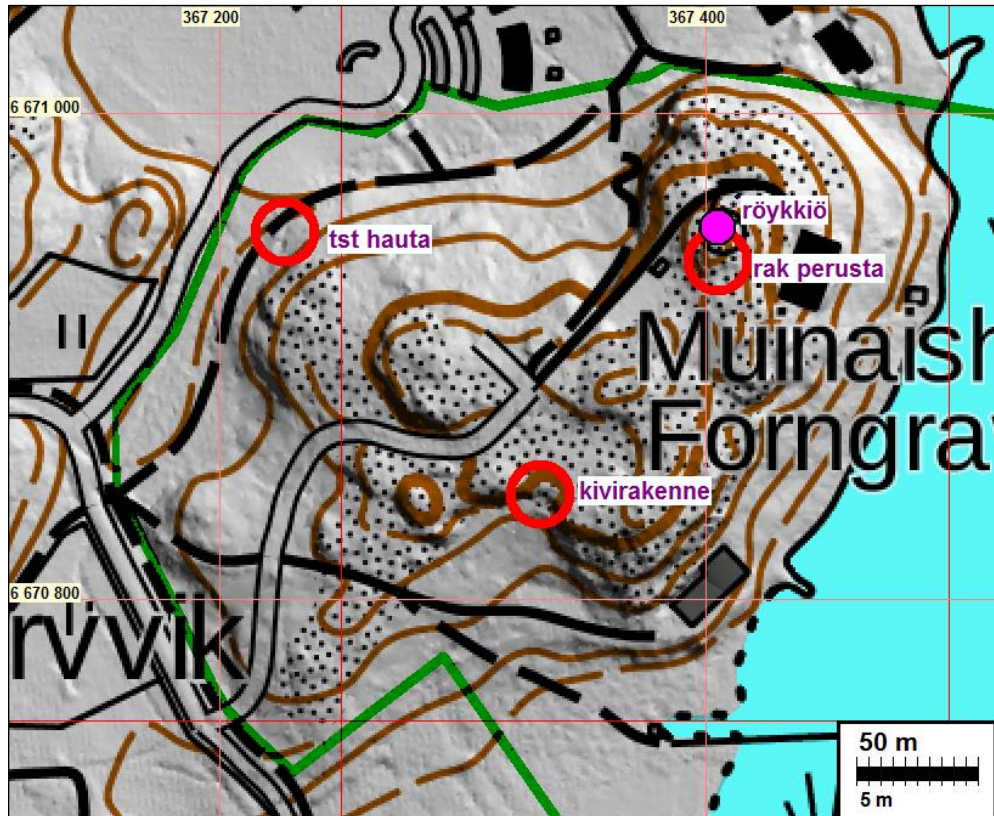
Painetut lähteet

Alanen, Timo ja Kepsu, Saulo, 1989: Kuninkaan kartasto Suomesta 1776-1805. SKS.
Peruskartta 2031 12, v. 1961, 1975, 1981. Maanmittauslaitos.
Senaatinkartta VI lehti 28 v.1871 / 1885, Maanmittauslaitos.
Topografikartta 2031 12, v. 1939. Maanmittauslaitos.

Painamattomat lähteet:

Ilmakuvat 1944 ja 1956: Kirkkonummen kunta, karttapalvelu. Ilmakuva 2017, Maanmittauslaitos.
Pitäjänskartta Kirkkonummi (ei vuosilukua, 1840-luku), Maanmittauslaitos
Sevon, J.J. 1782: Charta öfver Sarfvik Rusthålls Ägor uti Nyland Raseborgs Östra Härad och Kyrslätt Sochen.

Yleiskartat



Tutkimusalueen raja vihreällä. Raportissa kuvatut kohteet eri symbolein.

Muinaisjäännös

Kirkkonummi Sarfvik

Mjtunnus: 257010073
 Status: kiinteä muinaisjäännös (sm)
 Ajoitus: esihistoriallinen
 Laji: röykkiö (tutkittu ja ennallistettu)

Koordin: N: 6670 953 E: 367 405 Z: 24 (muinaisj. rekisterissä oleva koordinaatti muutettu)
 X: 6671 367 Y: 24533 954 (ETRS-GK24)

Tutkijat: Helena Edgren kaivaus 1986, Veikko Lehtosalo inventointi 1963. Anna-Liisa Hirvi-luoto tarkastus 1986. Henrik Jansson ja Jaakko Latikka inventointi 2003.

Huomiot: Muinaisjäännösrekisteri (12/2017):
 Röykkiön pohja sijaitsee Espoonlahden rannalla, Espoosta Kirkkonummen puolelle johtavasta Kivenlahden sillasta n. 300 m etelään, meren äärellä kohoavan kallio-alueen pohjoiskärjessä, huvilan länsipuolella kohoavan kallion päällä. Röykkiön ympärillä on avokalliota ja kuivaa kangasta. Röykkiö on pyöreä ja sen halkaisija on noin 6 m. Röykkiön keskellä on 1,5 x 2,5 m:n kokoinen kivikeskittymä, jossa on useita kivikerroksia. Röykkiössä erottuu kaksi kivikehää. Tutkittu vuonna 1986.

Jussila 2017: Ennallistettu röykkiö on hyväkuntoinen ja selkeästi näkyvissä.



Muut kohteet

Rakennuksen perusta

N 6670939 E 367405, X 6671367 Y 24533954.

Kallion laella, lounaaseen laskevan (matalan) kalliojyrkänteen reunalla. Betoni karkeaa kivisekoitteista. Lounaisreunalla kivirakennetta – kivistä ladottua pohjaa ja tukirakennetta. Oletettavasti tähystystornin perusta.



Länteen



Lounaaseen



Koilliseen



Rakenne kallion reunalla jonka reuna "vuorattu" kivillä, länteen



Lounaasta koilliseen. Rakennuksen perusta taustalla.

Taisteluhaudan jäännös

N 6670951 E 367227, X 6671370 Y 24533776

Kalliorinteen juurella, kävelytien kupeessa on maahan kaivetun taisteluhaudan jäännöstä n 30 m matkalla.



Taisteluhaudan jäännöstä, länteen.





Koilliseen.

Kivirakenne

N 6670843 E 367332, X 6671267 Y 24533885

Kalliorinteen kupeessa, ”syvennyksessä” missä kalliota kolmella sivulla ja etelän suuntaan avoin loiva, maapohjainen rinne, on (ilmeisesti) karkeasta betonista tehty seinämä jonka sisäpuoli, seinämän ja kallion välissä on täytetty kivillä. Myös seinämän etupuolella on kivivallia. Rakenteen funktio on epävarma – lienee jonkinlaisen rakennuksen perusta. Oletettavasti Porkkalan vuokra-ajan aikainen.

Itään





Koilliseen.



Itään



Rakenne taustalla kallion juurella, koilliseen.



Koilliseen.



Itään.